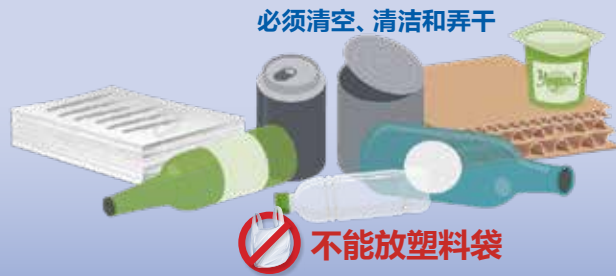


完整的分类指南: Seattle.gov/utilities/WhereDoesItGo
寻找问题的答案

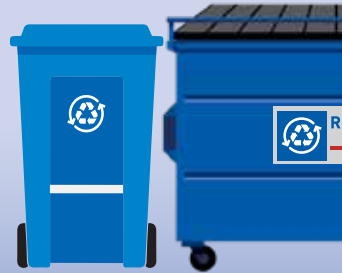


回收

- 1 纸张
- 2 厚纸箱(板) — 压平
- 3 塑料瓶和容器
- 4 金属制罐头
- 5 玻璃瓶和罐子

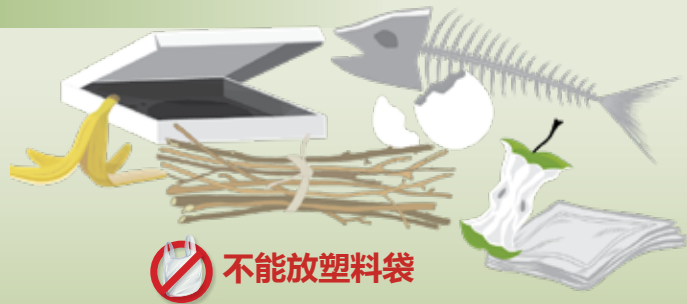


必须清空、清洁和弄干



堆肥

- 1 食物残渣
- 2 披萨盒, 餐巾纸和纸巾
- 3 标有“compostable”的袋子
- 4 标有“compostable”的食品包装
- 5 庭院废料和植物



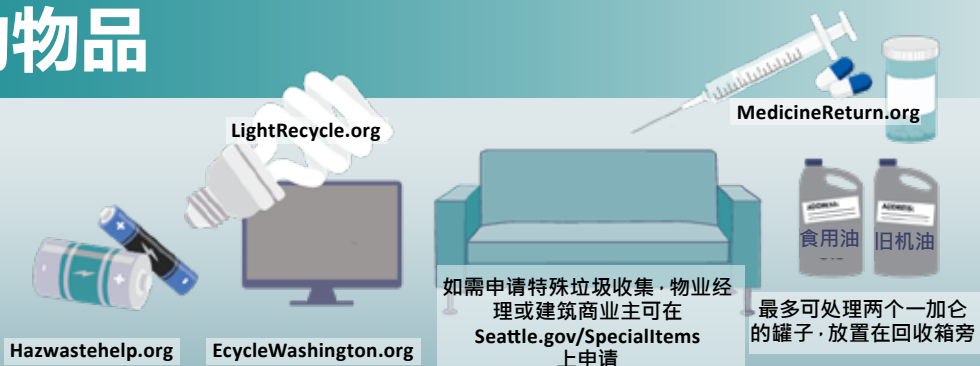
垃圾

- 1 塑料袋, 包装纸和包装用品
- 2 气泡信封及邮件
- 3 泡沫塑料和泡沫托盘
- 4 尿布和宠物粪便 — 装在袋子里
- 5 卫生用品和个人防护设备



需要特别处理的物品

- 1 家具
- 2 电子产品
- 3 电池和荧光灯泡
- 4 药物和注射器
- 5 旧机油或食用油



如需请求服务和报告垃圾收集问题·请致电 (206) 684-3000。
如需帮助改进回收和堆肥·请致电 (206) 684-8717。

了解更多信息, 请访问:
Seattle.gov/utilities/MultiFamilyResidents



把你的食物残渣拿去堆肥是很重要的

它对环境有好处,它很容易,而且是法律规定!

- 当食物残渣进入垃圾填埋场时,会产生甲烷(一种导致全球变暖的温室气体)。
- 在西雅图,我们收集食物残渣来制作堆肥(一种用于当地公园和花园的营养丰富的土壤)。堆肥有助于减少食物残渣对环境的负面影响。

遵循这三个简单的步骤

1

使用任何可重复使用的容器来收集食物残渣



SPU 提供的食物残渣容器

可以使用家中的任何容器

2

将食物残渣放入您所在处所的堆肥箱中



3

清洗你的食物残渣容器并再次使用它!



不要将塑料和宠物粪便放入堆肥中!

需要更多帮助?

- 向您的物业经理索取食物残渣容器,他们可以致电 (206) 684-8717 或发送电子邮件至 AskEvelyn@seattle.gov 索取
- 经批准可做堆肥的袋子可能更容易用于收集食物残渣。确保它们清楚地标有“COMPOSTABLE”字样
- 如果您的处所没有堆肥车/箱,请咨询您的物业经理。您可以通过 bit.ly/requestbins 请求帮助



如何减少异味

- 每隔两天把食物残渣拿到外面的堆肥箱
- 在容器上盖上盖子
- 在食物残渣上撒上小苏打
- 将存有食物残渣的容器存放在冰箱或冰柜中